



# CIRUGÍA AMBULATORIA MAYOR

*Un servicio modelo*

 **casmu**  
estamos para cuidarte

 **0727**  
EMERGENCIA MÓVIL

**MEDIS**  
**GRUPO**  
TU SALUD A OTRO NIVEL



# INFORMACIÓN IMPORTANTE

LE ROGAMOS LEER ATENTAMENTE



**TELÉFONOS: 2484 0711 y 2487 0421 internos 2100 / 2102 / 2104, desde las 07:00 a 20:00 horas.**



- ❖ ¿Qué es Cirugía Ambulatoria Mayor (CAM)?
- ❖ Antes de la cirugía.
- ❖ Qué traer con usted.
- ❖ El día de la cirugía.
- ❖ Llegada al sector de Cirugía Ambulatoria Mayor (CAM).
- ❖ Durante la cirugía.
- ❖ Después de la cirugía.
- ❖ En su casa.
- ❖ Cambiar o cancelar su cirugía.
- ❖ Su opinión.





# ¿QUÉ ES C.A.M.?

**CIRUGÍA AMBULATORIA MAYOR** le permite a usted ingresar en nuestro Sanatorio para cirugía o para otro procedimiento y recibir el alta el mismo día, sin ser necesario permanecer internado durante la noche.

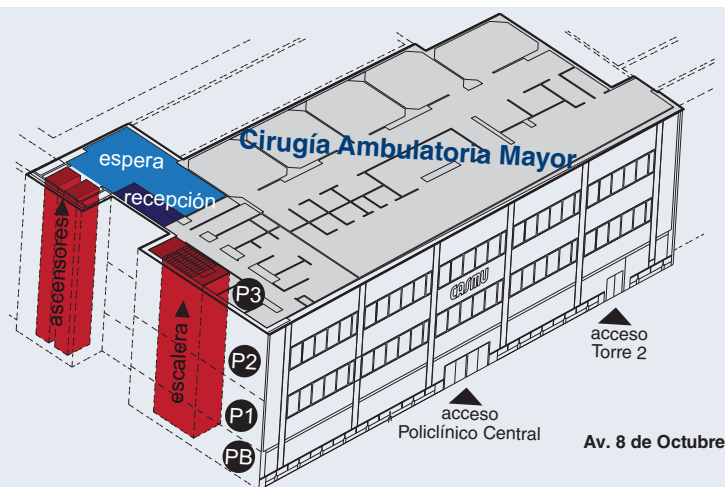
**CASMU es una institución con más de 90 años de vida y pionera en el servicio de Cirugía Ambulatoria Mayor con más de 30 años de experiencia en esta modalidad segura, eficiente y de alta calidad.**



El objetivo es ofrecer un servicio en un ambiente amable y seguro, incluyendo personas con necesidades especiales que puedan ingresar de coordinación y ser dadas de alta a su domicilio en el mismo día.

Ya que no todos los pacientes están en condiciones de utilizar el servicio de Cirugía Ambulatoria Mayor, nuestro personal médico evaluará su condición física en una consulta pre operatoria, antes de la fecha de su cirugía o en el mismo día de la intervención.

En CASMU creemos que todos nuestros afiliados tienen el derecho a elegir, de ser adecuadamente informados e involucrados y recibir el cuidado cortés y digno que merecen.



Este servicio modelo funciona en el 3er. piso de nuestro **Policlínico Central** en 8 de Octubre y Abreu entre las 07:00 y 20:00 horas de Lunes a Viernes.



# ANTES DE LA CIRUGÍA



Tome la precaución de asegurarse que conoce el lugar, el día y la hora donde debe presentarse para la cirugía.

Si tiene dudas, por favor llame a los teléfonos antes mencionados y una persona responsable de la institución le ayudará.





# ¿QUÉ TRAER CON USTED?

Por favor no traiga con usted más de lo necesario pues no dispondrá de mucho espacio para guardar.



## Esta es la lista de nuestra recomendación:

- ❖ Todos los medicamentos que está tomando.
- ❖ Una toalla de cuerpo y unas zapatillas que puedan mojarse para bañarse con ellas calzadas.
- ❖ Un número de teléfono con quien tomar contacto en caso de ser necesario.
- ❖ Un libro o revista para lectura antes de pasar a la sala de operaciones; aunque tratamos de evitarlo, algunos pacientes pueden tener que aguardar antes del ingreso.

## Por favor:

- ❖ No use cosméticos, esmalte de uñas, perfumes, cremas o desodorantes previo a ingresar; usted puede tomar un baño antes.
- ❖ No traiga valores, joyas, piercing, tarjetas de crédito o débito.
- ❖ No traiga alimentos o bebidas.

Se le solicitará el **Consentimiento Informado firmado** para continuar con el procedimiento; este documento le habrá sido entregado en lo previo, cuando el cirujano y anestesiólogo le explicaron qué va a suceder durante su cirugía.

Debe venir acompañado de un familiar o una persona amiga. Si bien en alguna ocasión, por razones de espacio no podrá estar con usted, son bienvenidos a esperar en la sala de espera del Policlínico. Deberá retirarse con su acompañante por su seguridad.

**Por favor, no concurra usted o su acompañante con niños o bebés.**



# EL DÍA DE LA CIRUGÍA



**La noche previa a la cirugía, usted debe seguir las instrucciones que le haya dado su médico.**



Generalmente no debe comer o beber después de medianoche, salvo indicación expresa en contrario.

Sólo si usted está coordinado para una cirugía en horas de la tarde, puede desayunar en forma liviana antes de las 07:00 horas.

Por favor, no tome ninguna medicación el día de su cirugía, a menos que su médico se la haya indicado en forma expresa. Si le indicaron tomar alguna píldora, puede tomarla con un trago de agua.





# LLEGADA A LA UNIDAD



Su cirujano le habrá dado nuestro folleto de instrucciones.

**Usted debe llegar al sector de Cirugía Ambulatoria Mayor con dos horas de anticipación a la hora señalada para la operación.**



Por favor, identifíquese ante la recepcionista cuando haya llegado, será invitado a tomar asiento en la sala de espera.

Una Licenciada en Enfermería le hará pasar al consultorio y tomará su presión arterial, el pulso y se asegurará de que usted esté en condiciones adecuadas para la intervención.

Luego de tomar un baño, se le entregará ropa adecuada para vestirse y entrar al Block Operatorio y para revisión por su Anestesiólogo y su Cirujano. Es posible que se le administre una medicación intravenosa o se le coloque una vía venosa periférica.

Cualquier pregunta que desee formular, le será respondida. Cuando sea posible, se permitirá que su acompañante permanezca con usted. Le rogamos comprensión si el espacio no lo permite.

Todos los esfuerzos serán realizados para disminuir las esperas al mínimo, sin embargo, no siempre es posible predecir cuánto va a durar cada cirugía.





# DURANTE LA CIRUGÍA



**El sector de Cirugía Ambulatoria Mayor dispone de cinco salas de cirugía.**



Es posible que otros pacientes lleguen al lugar después de usted y se retiren antes ya que están siendo asistidos por diferentes cirujanos y por diferentes clases de operaciones.

Un equipo de médicos y enfermeras altamente calificados estarán presentes para colaborar con su cuidado durante y después de la cirugía.





# DESPUÉS DE LA CIRUGÍA



**El tipo de cirugía que se le haya practicado y de la anestesia que haya recibido, determinará el tiempo que usted debe permanecer en el sector.**



## **Nuestro personal se encargará de:**

- ❖ Indicarle la medicación analgésica que sea necesaria.
- ❖ Detallarle y entregarle por escrito la medicación que se le prescriba.
- ❖ Explicarle cómo cuidar la herida operatoria y determinar cuándo y cómo le serán quitados los puntos.
- ❖ Puntualizarle acerca de los cuidados que debe tener en su domicilio entregándole instrucciones escritas.
- ❖ Hacer llegar un informe a su médico de cabecera sobre la cirugía realizada y sobre el seguimiento que usted requiere.
- ❖ Agendar una cita con su cirujano para el control post - operatorio.





Usted estará en condiciones de retirarse de alta cuando estemos razonablemente satisfechos con su estado de salud y siempre que haya una persona adulta responsable para acompañarle.

A su solicitud, se le entregará un resumen de alta escrita donde consta un sumario del procedimiento realizado. Esto podrá ser entregado en forma personal o ser enviado por correo electrónico.

Antes del alta, se le brindará algo de comida y bebida para valorar su tolerancia, comprobar que usted se moviliza adecuadamente, mantiene controles estables y un adecuado control del posible dolor.

Es importante que siga las recomendaciones que se le den cuando se recupere de la anestesia y de su cirugía; mientras tanto nuestro personal le observará para asegurarse que los efectos iniciales de la anestesia hayan desaparecido. Si esto no sucede, el paciente deberá permanecer en el sanatorio.

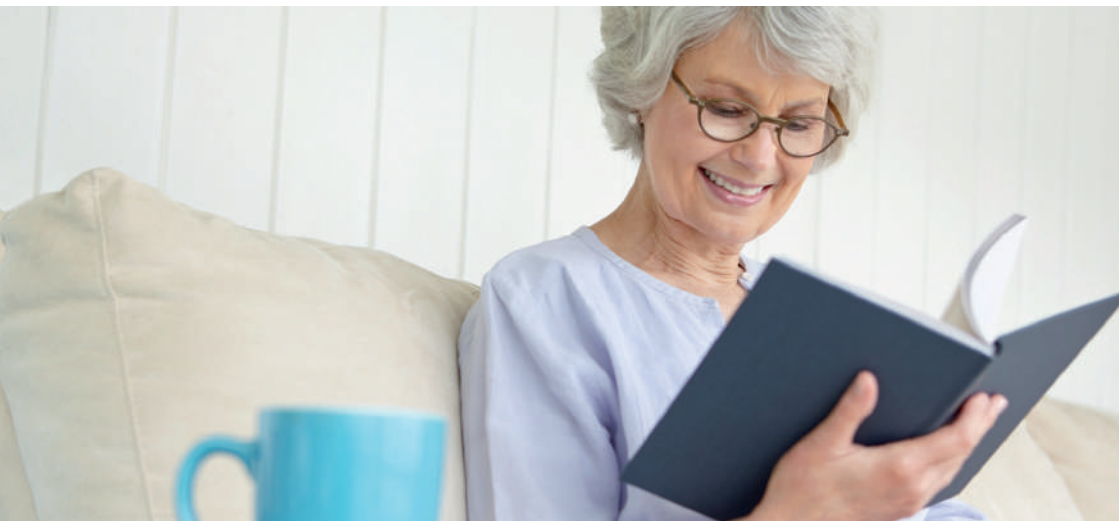
La presencia de una persona acompañante es particularmente útil porque cuando usted pasa por una anestesia general o una simple sedación, frecuentemente no memoriza o no atiende en forma adecuada las instrucciones que se le dan.

En el trayecto a su domicilio, usted puede sentir mareos o náuseas por efecto del movimiento del vehículo.

No es conveniente que usted se traslade a su casa en el transporte colectivo, y no debe por su seguridad conducir un vehículo.



# EN SU CASA



Le recomendamos encarecidamente no realizar ninguna tarea que requiera habilidad manual, coordinación o capacidad de discernimiento, como conducir un vehículo, manejar una máquina o cocinar hasta 24 horas después de la anestesia.

**Su recuperación se verá favorecida por el descanso y la relajación, así como la ausencia de ruidos y preocupaciones.**



Es importante observar su herida por cualquier signo de hinchazón, dolor, enrojecimiento o salida de líquido. Si usted no pudiera visualizarla, solicite que otra persona lo haga.

Si aparecieran estos signos, le rogamos comunicarse con nosotros al teléfono 2484 0711. Si tuviera que hacerlo fuera del horario de atención del sector, podrá comunicarse con la 1727 Emergencia Móvil.





# CAMBIAR O CANCELAR SU CIRUGÍA



Si usted no puede concurrir a su cita en **Cirugía Ambulatoria Mayor**, por favor, avísenos lo antes posible, así podremos fijarle una nueva fecha próxima y darle su turno a otra persona que esté en lista de espera.

***Si debe cambiar o cancelar, usted puede hacerlo con cualquiera de las siguientes opciones:***

- ❖ Llamando al número telefónico que figura en su orden de ingreso.
- ❖ Llamando al 2484 0711; si lo hiciera fuera de horario de atención, usted puede dejar un mensaje de voz y le responderemos a la brevedad.
- ❖ En nuestra página web: <https://casmu.com.uy/formcontacto/>





**Nuestra vocación de servicio hace que estamos para servirle y desear que su experiencia sea lo más placentera posible y beneficiosa para su salud.**



Su opinión es muy importante para nosotros.

Si usted tiene una consulta, una preocupación o un agradecimiento, le solicitamos que converse con un miembro del equipo que le atiende.

También puede ponerse en contacto con el servicio de Atención al Paciente o completar nuestra encuesta.

Muchas gracias por la atención que le dedicó a la lectura de este impreso y por continuar prefiriendo a nuestra querida institución.



Centro Administrativo:  
Asilo 3336 - Teléfono: 2487 1050  
[www.casmu.com.uy](http://www.casmu.com.uy)

