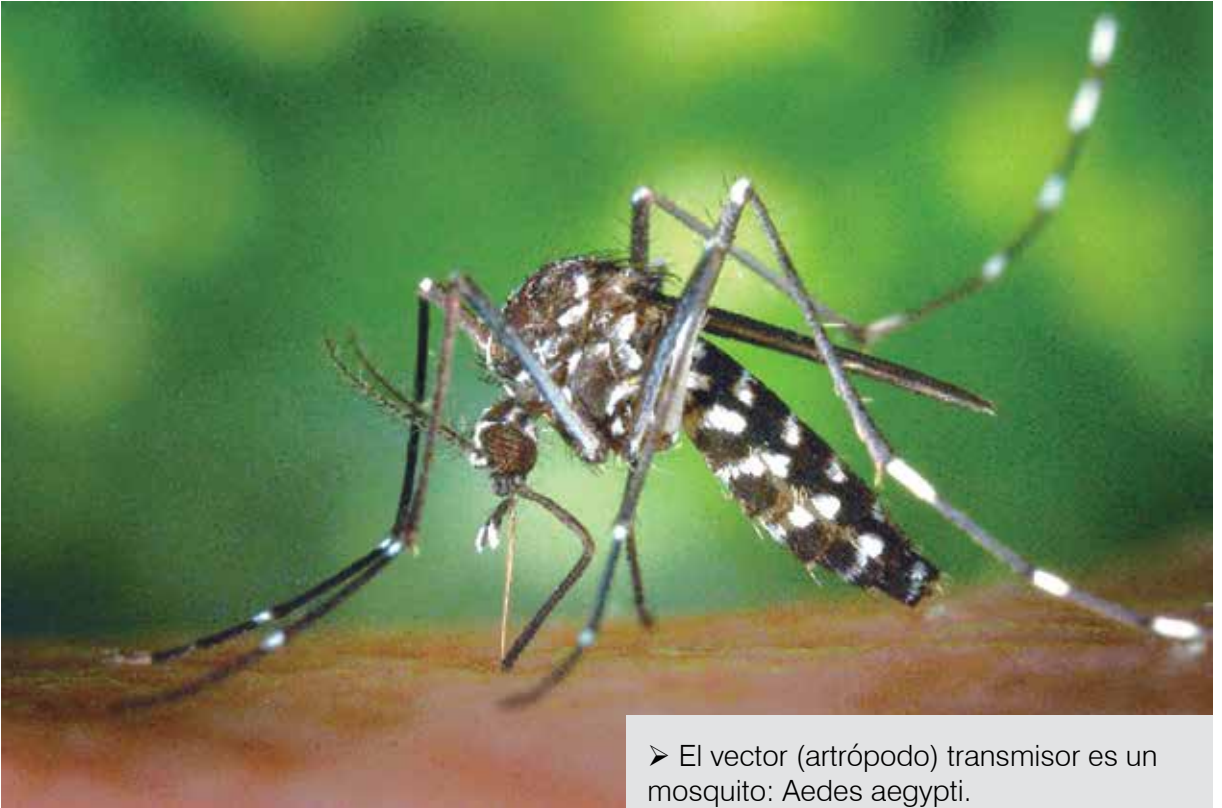


Dengue y Chikungunya

ARBOVIROSIS, el causante de generar algunas enfermedades emergentes



- El vector (artrópodo) transmisor es un mosquito: *Aedes aegypti*.
- Enfermedades endémicas de las zonas tropicales y subtropicales
- Generalmente ocurre en zonas templadas después de las lluvias, donde obviamente el aumento de la población de mosquitos es mayor.
- En febrero de 1997 se produjo la reintroducción del mosquito al territorio nacional.



Dra. Mansilla

El término Arbovirus comprende un conjunto de virus que son transmitidos por artrópodos, del inglés arthropod-borne viruses (virus llevados por artrópodos).

Algunos Arbovirus (virus-dengue, virus-chikungunya, etc.) son capaces de causar enfermedades emergentes,

como Dengue y Chikungunya. Tienen una distribución mundial, la mayoría haciendo prevalencia en zonas tropicales y subtropicales. El vector (artrópodo) transmisor es un mosquito: *Aedes aegypti*. La incidencia de la enfermedad depende de las condiciones climáticas. Son enfermedades endémicas de las zonas tropicales y subtropicales. Las epidemias ocurren por lo general en

zonas templadas después de las lluvias, particularmente proporcionales al aumento de la población de mosquitos.

Actualmente Dengue y Chikungunya constituyen uno de los principales problemas de salud pública en la región de las Américas y el mundo.

Las formas de presentación epidémicas de estas enfermedades determinan, por su rápida extensión y larga duración, la reducción de la capacidad productiva y del desarrollo económico de los países.

En 1958 nuestro país había erradicado el vector *Aedes aegypti*.; pero Uruguay, está rodeado de países con Dengue y Chikungunya, y con presencia de *Aedes aegypti* en casi todo el territorio nacional. En función de este riesgo epidemiológico, es necesaria la preparación de los Servicios de Salud (Comité de emergencia - Plan de contingencia) frente a la aparición de brote epidémico.

¿Cómo se transmiten estos virus?

Ambas enfermedades **se transmiten a los humanos a través de la picadura del mosquito *Aedes aegypti***. Éste tiene que haber picado antes a una persona infectada, para así transmitirlo al picar a otras personas sanas.

¿Cuáles son los síntomas de Dengue y Chikungunya?

Los síntomas más comunes de estas enfermedades son los siguientes:

- Fiebre alta
- Dolor de cabeza
- Dolor intenso en los ojos
- Dolor articular y muscular intenso
- Náuseas, vómitos
- Erupción cutánea

Síntomas / Signos	DENGUE	CHIKV
FIEBRE	+	+
RUSH	5to – 7to día	1er - 4to día
RETROULAR	+	-
ARTRALGIAS	-	++++ EDEMAS
MIALGIAS	+	+
TENOSINOVITIS	-	+
HIPOTENSIÓN	+ 5to– 7mo día	-
SIND. HEMORRAGIPAROS	+ 5 to – 7mo	±
TROMBOCITOPENIA	Potencialmente GRAVES	Precoz/ Moderadas

¿Cómo diferenciamos estas enfermedades?

- La diferencia más importante es que Dengue puede causar la muerte, mientras que Chikungunya excepcionalmente es mortal (< 4% de letalidad).
- 30% del Chikungunya es asintomático y no suele dar cuadros severos, como los que producen el Dengue.
- Ambos virus producen fiebre alta (> 39°), dolor en el cuerpo y de cabeza, pero en Chikungunya las artralgias en manos, pies, rodillas y columna dorsal son muy intensos.
- En Dengue, la persona refiere erupciones y picazón de manos y pies, síntomas que son poco habituales entre quienes son diagnosticados con Chikungunya, pues en estos casos lo más acentuado es el dolor articular y la fiebre elevada.

¿Puede haber contagio al tener contacto con una persona enferma de Dengue o de Chikungunya?

No se produce contagio entre personas. Pero sí puede ser transmitido por la picadura de un mosquito *Aedes aegypti*, que luego de picar a la persona enferma, pica a otra persona.

¿Cómo se previene Dengue y Chikungunya?

Para evitar estas enfermedades es vital educar a las comunidades para que tomen las medidas preventivas necesarias para la eliminación de criaderos de mosquitos (envases con agua, tanques destapados). Asimismo, en los hogares deben tomar en cuenta las recomendaciones: uso de repelente y mosquiteros para dormir.

Dado que, al momento, el virus del Dengue no se ha detectado circulando en el país, la picadura de un mosquito *Aedes aegypti* no transmitirá la enfermedad.

La prevención de la enfermedad sigue basándose en la eliminación del mosquito.





Sin *Aedes aegypti* no hay Dengue, ni hay Chikungunya

La única forma de evitar que esta enfermedad ocurra en Uruguay, es eliminando la presencia del mosquito transmisor: el *Aedes aegypti*. Esto se logra, eliminando los lugares donde los mosquitos ponen sus huevos y se reproducen: los recipientes donde se acumula agua.

Los huevos del mosquito son colocados en lugares con agua quieta y limpia, envases, cubiertas, baldes, floreros, tanques de agua, bebederos de animales, etc.

Por ello, recordar que para eliminar los criaderos se debe:

- Vaciar y almacenar boca abajo, botellas, latas y recipientes que estén al aire libre
- Tapar herméticamente tanques, barriles o depósitos de agua
- Evitar acumular agua en platos de plantas y floreros
- Colocar neumáticos bajo techo o llenarlos con arena para que no acumulen agua

RECUERDE: el *Aedes aegypti* es un mosquito principalmente doméstico, por ello la fumigación en grandes superficies (como por ej. espacios verdes) no suele ser efectiva y se asocia a contaminación ambiental.

Mantenga puertas, ventanas y aberturas cerradas fundamentalmente a las horas de mayor actividad del mosquito (primeras horas de la mañana y últimas de la tarde).

Coloque tejidos mosquiteros en las aberturas.

¿Qué repelentes e insecticidas se pueden utilizar?

- Se recomiendan insecticidas de uso doméstico en base a piretroides, dado que son los de menor riesgo para la salud en la población general y están recomendados por la Organización Mundial de la Salud y Organización Panamericana de la Salud para el control del mosquito transmisor del Dengue.

- Los insecticidas en base a piretroides pueden ocasionar síntomas leves, a nivel cutáneo o respiratorio de tipo irritativo.
- Los niños y las personas con antecedentes de alergia o hiperreactividad respiratoria, son los más sensibles.
- Pueden presentarse efectos tóxicos severos, si estos productos ingresan al organismo por vía digestiva.
- **Recordar dejarlos lejos del alcance de los niños.**

¿Cómo debo utilizarlos en mi hogar?

- Se recomienda únicamente repelentes (aleja a los mosquitos) o insecticidas (mata a los mosquitos) de uso DOMÉSTICO, de la familia de los PIRETROIDES. Corrobore que esta información esté en la etiqueta del envase y que el producto se encuentre registrado ante el Ministerio de Salud Pública
- Lea las instrucciones de uso.
- Utilice como REPELENTE ambiental, preferentemente productos termoevaporables (pastillas o líquidos) así como espirales.
- Coloque estos repelentes en los horarios de actividad del mosquito y por lo tanto de mayor riesgo de picadura (mañana temprano y final de la tarde).
- Es aconsejable que las personas se encuentren a más de dos metros del punto de emisión del repelente.
- El recambio de las tabletas no debe realizarse con el calentador conectado a la corriente eléctrica.
- Lavarse las manos luego del recambio de la tableta, encendido del espiral o el uso de insecticidas líquidos o en aerosol.
- Aplicar INSECTICIDAS solo cuando se hayan visto mosquitos adultos.
- Aplicarlos en lugares donde los insectos puedan esconderse: detrás de muebles, cortinados, zonas oscuras de la casa o con vegetación.
- **NO ES RECOMENDABLE** pulverizar indiscriminadamente todos los ambientes de la casa porque solamente se lograría contaminar el hogar en forma excesiva.
- Evite la presencia de niños y mascotas mientras se aplica el insecticida.
- Coloque alimentos, utensilios de cocina y juguetes infantiles a resguardo de la aplicación. Luego de aplicar el insecticida de uso doméstico, respetar el tiempo de espera indicado en el producto y ventilar el lugar durante un mínimo de 30 minutos antes de reingresar al mismo.
- Si luego de fumigar aparecen síntomas: náuseas, vómitos, dificultad para respirar o convulsiones, pueden corresponder a intoxicación. Consulte a su servicio de emergencia médica.